



Préambule

L'outil actuel de rapport GEOS Pro a été remplacé par une nouvelle version avec GEOS Pro 3.14. Les rapports peuvent désormais être enregistrés directement au format PDF/A (format *.pdf / *.pdfa) ou au format *.docx. De plus, la nouvelle version du rapport est à nouveau compatible avec les systèmes d'exploitation actuels et à même de répondre aux exigences techniques les plus récentes. Toutefois, pour des raisons de licence de la part du fournisseur du module de base de l'outil de rapport, l'utilisation du rapport en mode batch, sans utilisateur connecté, n'est plus supportée. Afin que les utilisateurs puissent malgré tout profiter des avantages de GeoMedia / GEOS Pro, GEOS Pro 3.14 contient toujours les deux versions du rapport.

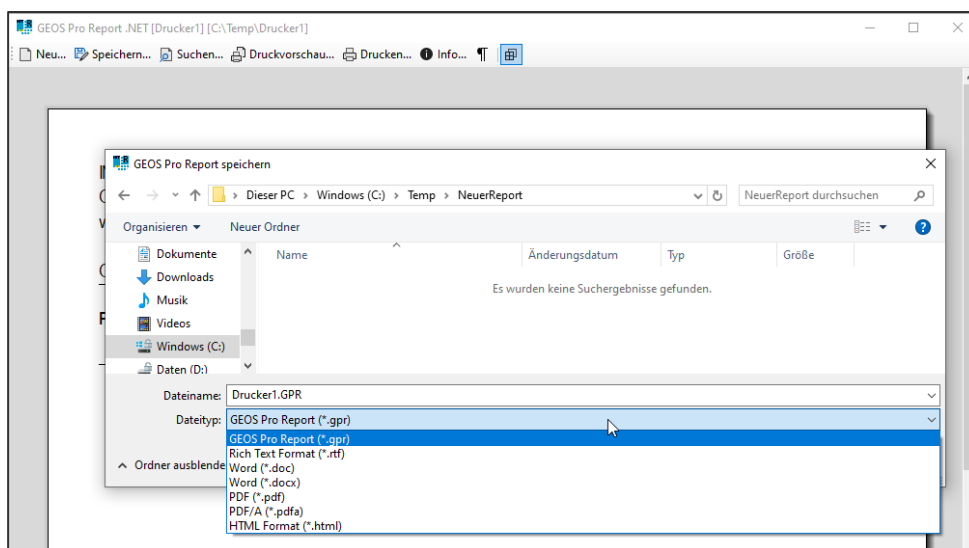
Aperçu des versions de rapports dans GEOS Pro 3.14:

Variante	Fichier exécutable dans le dossier d'installation	Mode d'installation
Nouveau rapport GEOS Pro 3.14	GEOS_Pro_Report_NET.exe	Par défaut avec Setup
Rapport précédent (GEOS Pro 3.13 et antérieur)	GEOS_Pro_Report_old.exe	Manuellement si nécessaire (voir variante 2 dans ce document)

Utilisation depuis GeoMedia / GEOS Pro

Si le rapport est utilisé depuis GeoMedia/GEOS Pro, l'installation peut être effectuée par setup. La nouvelle version de l'outil de rapport est enregistrée.

La nouvelle version apparaît avec une barre d'outils réduite. Si un document est enregistré, les nouveaux formats apparaissent en plus des formats connus jusqu'à présent :



Utilisation en mode batch

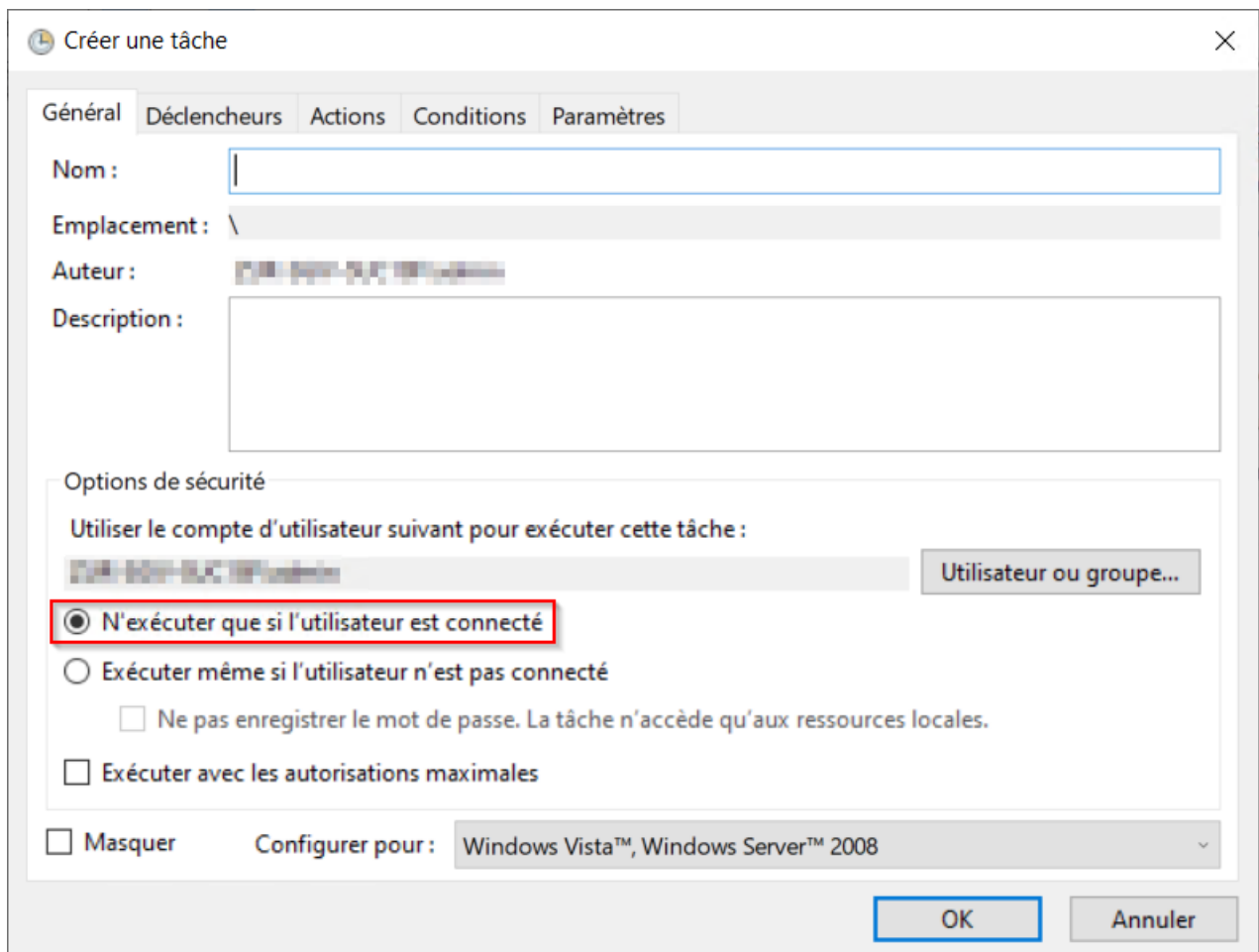
Certaines opérations qui peuvent être automatisées via les programmes 'GEOS Pro Batch Import Export INTERLIS' ou 'GEOS Pro Batch Import Export Update AVGBS' utilisent également le rapport GEOS Pro :

- Export INTERLIS avec conversion
- Impression de l'état descriptive
- ...

La restriction actuelle peut ici entrer en jeu, à savoir que le nouveau rapport GEOS Pro ne fonctionne que lorsque l'utilisateur est connecté. Les trois paragraphes suivants décrivent comment configurer avec succès des processus batch avec GEOS Pro 3.14 dans le planificateur de tâches Windows (Task Scheduler).

Variante 1 : nouveau rapport avec utilisateur enregistré

Le nouveau rapport GEOS Pro fonctionne si la tâche est exécutée sous un utilisateur connecté :



Créer une tâche

Général Déclencheurs Actions Conditions Paramètres

Nom :

Emplacement : \

Auteur :

Description :

Options de sécurité

Utiliser le compte d'utilisateur suivant pour exécuter cette tâche :

Utilisateur ou groupe...

N'exécuter que si l'utilisateur est connecté

Exécuter même si l'utilisateur n'est pas connecté

Ne pas enregistrer le mot de passe. La tâche n'accède qu'aux ressources locales.

Exécuter avec les autorisations maximales

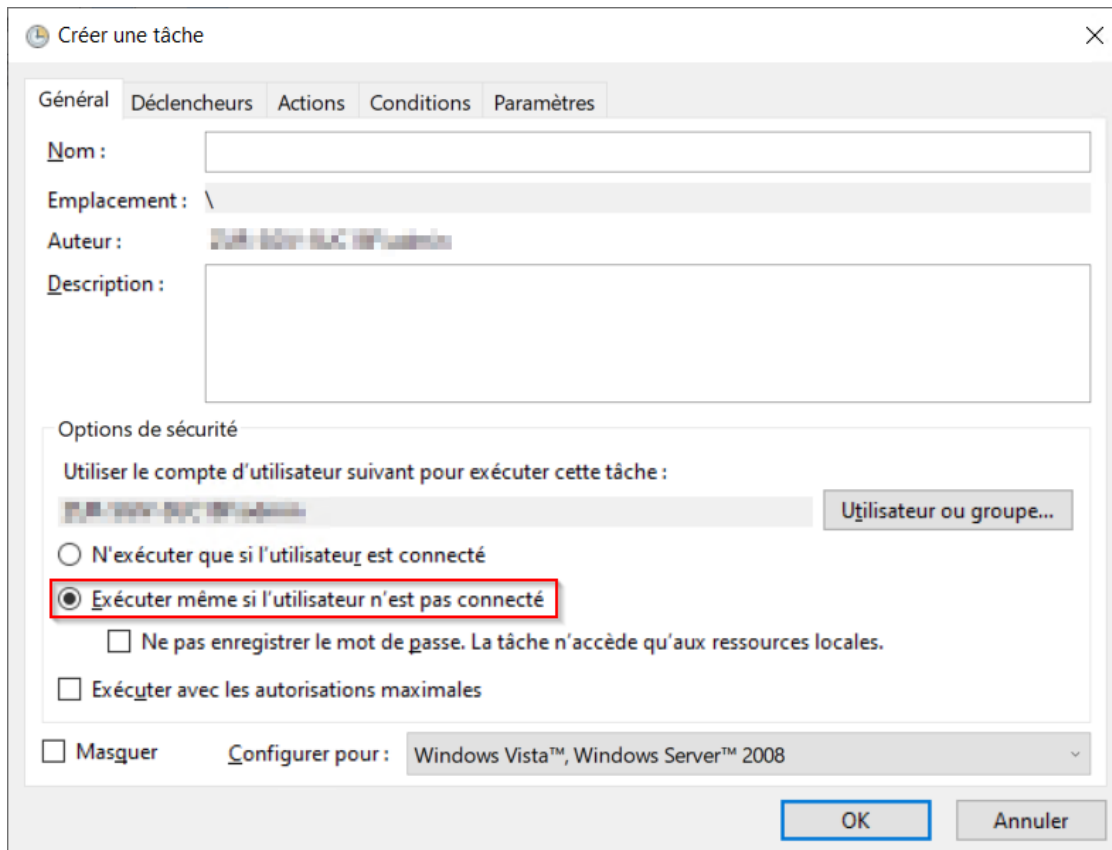
Masquer Configurer pour : Windows Vista™, Windows Server™ 2008

OK Annuler

Dans ce cas, l'installation peut être utilisée conformément au setup.

Variante 2 : utiliser l'ancien outil de rapport indépendamment de l'utilisateur



Si une opération doit continuer à être exécutée indépendamment d'un utilisateur connecté, la nouvelle version du rapport ne peut pas être utilisée :





Dans ce cas, l'ancien rapport peut être enregistré à partir du répertoire d'installation. Pour ce faire, procéder ainsi :

1. Aller dans le dossier d'installation de GEOS Pro
2. Renommer les fichiers suivants :

Avant

 GEOS_Pro_Report_NET.exe
 GEOS_Pro_Report_old.exe

Après

 GEOS_Pro_Report_NET.xxx
 GEOS_Pro_Report.exe

3. Exécuter enfin le fichier Register_GEOS_Pro.bat à partir du répertoire d'installation avec les droits d'administrateur

Note : pour l'installation du nouveau rapport, les étapes peuvent être répétées avec un renommage inversé.

Variante 3 : désactiver l'outil de rapport dans le script de conversion

Si le rapport au format *.gpr n'est pas exigé, il peut être désactivé dans le script de conversion. Ceci sera réalisé grâce au mot-clé 'REPORT_OPTIONS NO_REPORT'. Avec cette variante, seul le rapport GEOS Pro (*.gpr) est supprimé. Les autres fichiers journaux continuent à être écrits.

Extrait d'un script avec cette option :

```
CONVERT
DEFAULT SKIP
REPORT_OPTIONS NO_REPORT
GIDOPTION KEEP

MODEL ABC FROM ABC
...
END
END
```